

Beheersplan COVID-19 Zwembad & Sporthallen Sportfondsen Leiderdorp B.V.



SPORTFONDSEN

Versie 1.6 15 september 2020



1. Inleiding

Dit beheersplan vormt een aanvullend document met praktische informatie op het algemene NOC*NSF/VSG-protocol Verantwoord Sporten, Het protocol verantwoord Zwemmen, de Richtlijn Veilig Zwemmen in Coronatijd en het onderliggende RIVM-afwegingskader heropenen binnensport. In deze handreiking worden richtlijnen en tips aangereikt voor de invulling van de heropening van Zwembaden en binnensportaccommodaties en voor het dagelijks beheer en gebruik conform de geldende noodverordening. Een **gezondheidscheck** vooraf, bij sporters en bij medewerkers (bij aanvang van de dienst), het onderlinge afstand houden en een consequente opvolging van hygiëne maatregelen vormen hierbij de basis. Volg indien beschikbaar de specifieke richtlijnen van de betreffende sportbond voor de aangeboden sport.

Aangezien in binnensportaccommodaties normaal gesproken veel (groepen van) mensen aanwezig zijn en verschillende groepen en individuen elkaar afwisselen en ook nog eens dicht op elkaar zitten, zijn de in dit beheersplan opgenomen aandachtspunten en tips van groot belang om verantwoord sporten en bewegen in zaalaccommodaties weer mogelijk te maken.

1.1. Voor gebruikers

- Gebruikers gaan akkoord met de geldende maatregelen/voorwaarden. Deze aanvullende corona-huisregels worden bij de entree en zo nodig op diverse plaatsen in de accommodatie duidelijk zichtbaar opgehangen.
- Er is (beperkte) toiletcapaciteit opengesteld en er is in afstemming met de huurder over de mogelijkheid tot douchen.
- Gebruikers maken voor hun eigen veiligheid bij aanvang van het gehuurde tijdsblok hun te gebruiken toestellen en spelmaterialen zelf schoon.
- Trek thuis uw Sport-/badkleding aan en ga voor uw bezoek thuis naar het toilet.

2. Programmering activiteiten

2.1. Bezoekers per binnensportaccommodatie

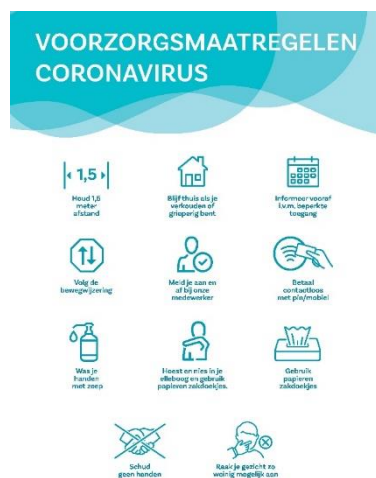
Leidraad voor het bepalen van de maximale groeps grootte is minimaal 30 m² sportoppervlakte per persoon voor verplaatsingssporten en minimaal 10 m² sportoppervlakte per persoon voor sporten die in een afgebakende zone plaatsvinden. De groeps grootte is niet leidend voor het maximaal aantal bezoekers per accommodatie, echter de hoeveelheid volwassenen (ouder dan 18 jaar) die tegelijkertijd in de accommodatie komen is de kritieke factor (1,5 m afstand kunnen houden). In beginsel kan dus worden uitgegaan van de reguliere groeps grootte.

2.2. Afstand houden

1. Tijdens de sportactiviteiten zelf is geen afstandsbepaling van kracht
2. Direct na de activiteit dient de 1,5 meter-norm weer in acht genomen te worden voor volwassenen onderling en van 13 tot 18-jarigen ten opzichte van volwassenen.
3. Er is geen voorgeschreven maximale groepsomvang voor de doelgroep activiteiten, het handhaven van de 1,5 meter na de activiteit is hierin leidend
4. Toeschouwers moeten 1,5 meter afstand tot elkaar houden. In beginsel mogen er binnen maximaal 100 personen aanwezig zijn. Daarnaast dienen de hygiëneregels van het RIVM gevolgd te worden.

2.3. Douche en toiletgebruik

- Sporters en medewerkers worden voorafgaand aan hun bezoek verzocht thuis naar het toilet te gaan.
- Toiletbezoek: doorspoelen met gesloten wc-deksel indien deze aanwezig is.
- Het gebruik van toiletten in kleedruimten is niet mogelijk indien algemene toiletgroepen aanwezig zijn in de locatie.
- Het gebruik van douches is toegestaan maar wordt afgeraden. Bij gebruik dienen de RIVM maatregelen strikt te worden nageleefd.



Voor onze maatregelen is de standaardrichtlijn van het RIVM en het laatste voorbeeld van de RIVM-richtlijn. Het is niet mogelijk om alle maatregelen te nemen die het RIVM aanbeveelt.

2.4. Reservering Algemeen

- Voorkom dat teams/groepen in de accommodatie elkaar kruisen.
- De accommodatie kan alleen op basis van reservering worden gebruikt. Het aantal personen (inclusief trainers/begeleiders) dient door de huurder bij aankomst te worden gecheckt en geregistreerd. De huurders dragen hierbij de verantwoordelijkheid.
- Gebruikers moeten vooraf/bij reservering duidelijk geïnformeerd worden over de toegangsregels en gebruikersinstructies (inclusief vereiste gezondheidscheck vooraf, afstand houden en het volgen van de hygiënische maatregelen).
- Van belang is dat de huurder bekend is met de identiteit van de sporters en via een deurcheck de toelating regelt en tevens daar de gebruikersinstructies geeft en de gezondheidsvragen stelt. Dit geldt tevens voor de bezoekers van bezoekende teams bij bijvoorbeeld wedstrijden.
- Voor huurder is verplicht te registreren wie er wanneer sport. Dit geldt tevens voor de bezoekers van bezoekende teams bij bijvoorbeeld wedstrijden.
- Alleen die groep(en) gebruikers die op de vastgestelde bloktijd in de sportruimte aanwezig mogen zijn, zijn welkom in de sportruimte.

2.5. Gezondheidscheck

Een verantwoordelijkheid van de gebruikmakende huurder/vereniging behelst het houden van een gezondheidscheck voor aanvang van ieder gebruik/ training. Bij wedstrijden dient de gebruikmakende huurder/vereniging óók een gezondheidscheck én bezoekregistratie uit te voeren bij alle aanwezige leden/bezoekers van de bezoekende vereniging. Ook de bezoekregistratie van de bezoekende teams dient ten minste twee weken bewaard te blijven.

De gezondheidscheck:

- Heb je de afgelopen 24 uur of op dit moment één of meerdere van de volgende (milde) klachten: neusverkoudheid, hoesten, benauwdheid en/of koorts (vanaf 38 graden Celsius)?
- Heb je op dit moment een huisgenoot/gezinslid met koorts en/of benauwdheidsklachten?
- Heb je het nieuwe coronavirus gehad (vastgesteld met een laboratoriumtest) en is dit in de afgelopen 7 dagen vastgesteld?
- Heb je een huisgenoot/gezinslid met het nieuwe coronavirus (vastgesteld met een laboratoriumtest) en heb je korter dan 14 dagen geleden contact gehad met deze huisgenoot/gezinslid terwijl hij/zij nog klachten had?
- Ben je in thuisisolatie omdat je direct contact hebt gehad met iemand waarbij het nieuwe coronavirus is vastgesteld?
- Ben je in een land geweest dat door de overheid oranje/rood is aangemerkt?

Beantwoord je een van de vragen met 'ja' blijf dan thuis. Het werk of bezoek moet worden uitgesteld totdat op elke vraag 'nee' geantwoord kan worden.

De aanwezigheidsregistratie dient ten minste 2 weken bewaard te blijven en kan worden opgevraagd voor het Bron- en contactonderzoek van de GGD. Gebruiker is verplicht op elk moment inzage te geven in deze registratie ten behoeve van dit onderzoek.

3. Beschrijving voor gebruik

3.1. Algemeen

Huurders die gebruik maken van de accommodatie worden geacht op de hoogte te zijn van het generieke sportprotocol Verantwoord Sporten, de sportspecifieke protocollen die voor hun eigen sport gelden en dit Beheersplan Covid-19 Sporthallen en deze ook toe te passen. Deze specifieke protocollen zijn opgesteld door sportbonden en bevatten aanvullende richtlijnen voor verantwoord verloop van de desbetreffende sport (denk aan aantallen, gebruik materialen, oefenvormen, etc.).

3.2. Verenigingsgebruik

- Sporters komen aan en verlaten de accommodatie in sportkleding. Omkleden gebeurt thuis. Sporters gaan voor het sporten thuis naar het toilet. Er is beperkte toiletcapaciteit en douchegelegenheid.
- Voor de sporthallen en zalen geldt; de gemeenschappelijke kleedruimten kunnen bij gebruik door volwassen alleen worden gebruikt voor de schoenen wissel als de 1.5 m kan worden gewaarborgd.
- Voor het zwembad geldt; het uittrekken van "overkleding" geschiedt in de zwemzaal. Na het zwemmen kan aangekleed worden in de groeps- of individuele kleedkamers.
- In de gymzaal zullen de kleedruimten gescheiden worden inkomend en uitgaand verkeer. Voor de Sporthal geldt dit niet.
- Er wordt geen kleding of schoeisel achter gelaten in de kleedruimten of schoenwissel ruimte. Deze worden in een zelf meegebrachte (sport)tas opgeborgen op daarvoor specifiek (door de corona verantwoordelijke) aangewezen plekken.

3.3. Addendum

Met alle gebruikers zijn afspraken gemaakt om de trainingen weer te hervatten volgens de richtlijnen. Hierbij wordt met elke gebruiker een addendum ondertekend om de afspraken vast te leggen. Hierbij geldt;

- Huurders tekenen een addendum bij de ter beschikkingstellingsovereenkomst waarin staat dat gewerkt dient te worden volgens de richtlijnen. Huurders dienen kennis genomen te hebben van en akkoord te gaan met het beheersplan zoals dat voor Sportfondsen Leiderdorp is opgesteld. Zij dienen hiernaar te handelen en hierop te handhaven.
- Sportfondsen Leiderdorp ziet toe op naleving van dit protocol. Bij overtreding of gebrek bij naleving van de richtlijnen zal een zerotolerance beleid gevoerd worden en de overeenkomst, zonder teruggave van huurgelden, worden ontbonden.
- Huurders dienen zelf te zorgen voor de PBM's (persoonlijke beschermingsmiddelen) in geval van EHBO.

4. Routing

4.1. Toelichting routing

Elke gebruiker dient te zorgen dat de in-, uit- en doorstroom van de bezoekers op een veilige en verantwoorde wijze plaatsvindt.

4.1.1. Algemeen

1. Elke verenging stelt ten minste één Corona coördinator aan tijdens elk moment dat zij de accommodatie gebruiken. De taken van de Corona Coördinator staan beschreven in hoofdstuk 6.
2. De huurder/vereniging voert bij binnenkomst een aanwezigheidscheck én gezondheidscheck uit voor alle aanwezigen (dus ook bezoekers en bezoekende verenigingen bij bijvoorbeeld wedstrijden) en registreert dit.
3. Bij binnenkomst in de accommodatie dient iedere bezoeker zijn handen te desinfecteren. Hiervoor stelt Sportfondsen een desinfectiepaal of een hangdesinfectie-pompje voor aan de muur of een handpompje voor op een tafel bij de entree beschikbaar.
4. De groepsgrootte is niet leidend, echter de hoeveelheid volwassenen (ouder dan 18 jaar) die tegelijkertijd in de accommodatie komen is de kritieke factor (1.5 m afstand kunnen houden). In beginsel kan dus worden uitgegaan van de reguliere groepsgrootte.
5. De huurder is belast met schoonmaak en controle taken tijdens de verhuur. Deze dienen strikt te worden nageleefd en geregistreerd. Deze registratie dient ten miste twee weken te worden bewaard door de huurder en ten alle tijden, wanneer Sportfondsen Leiderdorp daar om vraagt, overhandigt te worden. Voor het zwembadgebruik gelden deze schoonmaakwerkzaamheden niet.

4.1.2. Bezoekersstromen Algemeen

- Laat huurders/sporters buiten wachten (met 'social distancing') en laat hen niet vóór de gereserveerde tijd naar binnen.
- Zorg ervoor dat huurders/sporters direct na het gebruik de accommodatie verlaten of dat zij, met inachtneming van de richtlijnen, plaats nemen in de horecaruimte.
- De route van aankomst, binnenkomst en vertrek in/uit de accommodatie dient duidelijk door de gebruiker georganiseerd te worden. Houd waar mogelijk rekening met;
 - 1-richting looproutes.
 - Een gescheiden systeem om in- en uitgaande bezoekersstromen te scheiden.
 - één controleerbare hoofdentree voor binnenkomst en één controleerbare uitgang voor het verlaten van de accommodatie (indien mogelijk).
 - Maak gebruik van voldoende wisseltijd (minimaal 10 minuten) tussen gebruikersgroepen: voorkom dat teams/groepen in de accommodatie elkaar kruisen. Houd hiermee rekening bij 'routing' en pas trainingstijden hierop aan.
 - Daar waar nodig zijn, i.v.m. wachten, markeringen aan op de vloer aangebracht om te voorkomen dat gasten binnen een afstand van 1,5 m van elkaar komen te staan.
- Iedere huurder heeft een eigen (corona)verantwoordelijke. Deze is bekend bij de verhuurder.
- Het aantal personen (inclusief trainers/ begeleiders) dient door de huurder bij aanvang te worden gecheckt en geregistreerd. De huurders/gebruikers dragen hierbij een eigen verantwoordelijkheid.

- Alle bezoekers moeten door de huurder vooraf duidelijk geïnformeerd worden over de toegangsregels en gebruikersinstructies (inclusief vereiste gezondheidscheck vooraf, afstand houden en het volgen van de hygiënische maatregelen).
- Toegangsregels kunnen accommodatieafhankelijk zijn.

5. Schoonmaak en Hygiëne (desinfectie)

5.1. Belang hygiene en schoonmaak

Het RIVM heeft een [Algemene hygiënerichtlijn](#). Onderstaand volgen de minimale eisen die vanuit het oogpunt van COVID-19 worden gesteld, aangevuld met maatregelen voor hygiëne en schoonmaak vanuit eigen richtlijnen/ kwaliteitseisen of wetgeving van de sportsector.

Het COVID-19 virus kan naast directe transmissie via druppels ook worden overgedragen via contact met besmette oppervlakken. Reiniging van de contactpunten van de toestellen voor gebruik en van materialen bij groepssporten voor de training is daarom belangrijk, evenals handen wassen voor en na het sporten.

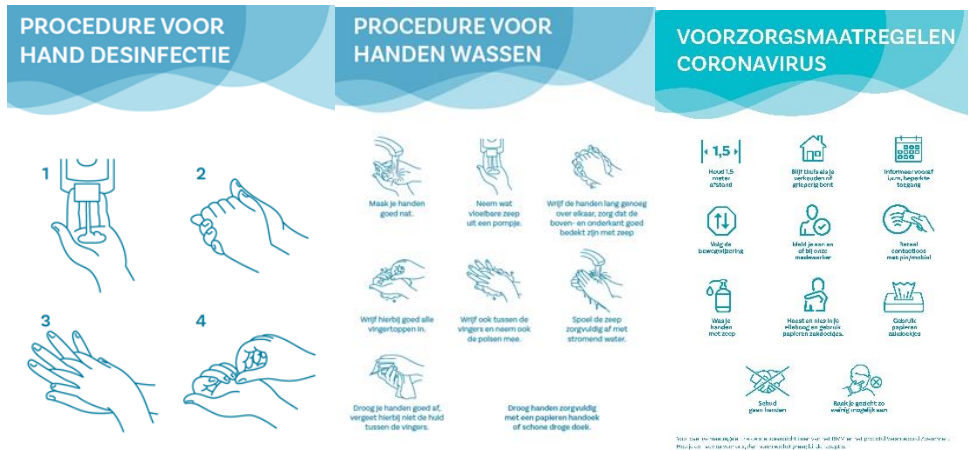
5.2. Algemeen advies

- Huurders van de Binnensportaccommodaties dienen bij aanvang van het door hen gehuurde tijdsblok de door hen te gebruiken sporttoestellen en materialen zelf te reinigen. Deze reiniging geschied binnen de het gereserveerde tijdsblok.
- Huurders van de Binnensportaccommodaties dragen er zelf zorg voor dat de algemene hygiënevoorschriften van het RIVM worden nageleefd.

5.3. Persoonlijke hygiëne huurders/bezoekers

- Blijf thuis bij klachten zoals verkoudheid, keelpijn, hoesten, koorts, benauwdheid.
- Houd altijd 1,5 meter afstand tot iedereen, medewerkers en bezoekers.
- Trek thuis je sportkleding aan.
- Douche bij voorkeur thuis voor en na je bezoek.
- Nies en hoest in je elleboog en gebruik papieren zakdoekjes of tissues.
- Desinfecteer of was je handen bij binnenkomst je handen, volgens de procedure hand desinfectie (medewerkers zien toe op gebruik desinfectie bij bezoeker).
- Medewerkers mogen bij niet naleven regels door bezoeker, bezoeker de toegang tot de accommodatie weigeren.
- Betaal contactloos met pin/mobiel of op rekening per factuur (voor verenigingen en vaste huurders).

Door de accommodatie worden op verschillende plaatsen affiches en posters opgehangen. Middels onderstaande posters worden bezoekers gewezen op de hygiëneregels.



5.4. Schoonmaak en hygiëne Sporthallen, Sportzalen en Gymzalen

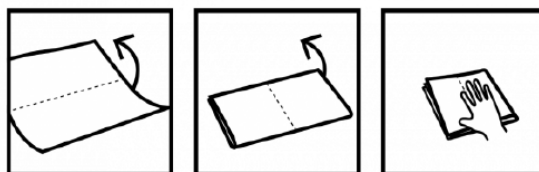
5.4.1. Uitgangspunten

- Huurders van de Binnensportaccommodaties maken de door hun te gebruiken toestellen, (spel)materialen en contactpunten van bijvoorbeeld toiletgroepen zelf vooraf schoon, conform het schoonmaakwerkplan en controlelijsten. Hiervoor maken zij gebruik van microvezeldoekjes en water. Rode microvezeldoekjes zijn voor sanitair, blauw voor interieur en groen voor toestellen en (spel)materialen. Voor gebruik zie 'instructie voor schoonmaak en gebruik van microvezeldoekjes', bijlage 5.4.2.
- Het opvolgen, bijhouden en registreren van het schoonmaak logboek is de verantwoordelijkheid van de huurder. De controle van naleving wordt uitgevoerd door Sportfondsen Leiderdorp. Sportfondsen Leiderdorp kan te allen tijde het schoonmaak logboek opvragen bij de gebruiker. Deze dient ten minste 2 weken bewaard te worden.

5.4.2. Instructie gebruik microvezeldoekjes

Instructie voor schoonmaak en gebruik van microvezel- doekjes:

- Microvezeldoeken zijn toepasbaar voor alle gladde elementen die klamvochtig gereinigd mogen worden.
- Een reinigingsmiddel is in principe niet nodig; alleen bij zware vervuiling kan een reinigingsmiddel nodig zijn.
- Rood is voor sanitair, blauw is voor interieur en groen is voor toestellen en (spel)materialen.
- De microvezeldoeken hoeven enkel nat gemaakt te worden met koud water; vervolgens uitwringen voor gebruik, zodat ze klamvochtig zijn.
- Een (te) droge microvezeldoek neemt vuil minder goed op. Een te natte microvezeldoek veroorzaakt strepen en het schoongemaakte oppervlak wordt of blijft te nat.
- Voor de optimale benutting van de microvezeldoek, vouw je de doek twee keer op tot een vierkant. Zo ontstaan er 8 vlakken waarmee je kan reinigen (zie onderstaande afbeelding).
- De microvezeldoeken moeten na gebruik gewassen worden op 90 graden en hierbij mag géén wasverzachter gebruikt worden.
- Omdat microvezels opgenomen vuil vasthouden, heeft tussentijds uitspoelen en uitwringen geen effect. Alleen na machinaal wassen zijn de doeken volledig schoon. Bovendien kun je bij het uitwringen van de microvezeldoeken met de hand mogelijk last krijgen van kapotte handen en pijnlijke polsen.



5.4.3. Voorafgaand en bij binnenkomst huurders/bezoekers

- Zorg voor een schone accommodatie.
- Zorg ervoor dat bij de ingang groot en duidelijk de corona-/hygiëne regels voor het accommodatiebezoek staan aangegeven.
- Alleen bij de entree dient desinfectiemiddel inclusief procedure hand desinfectie te staan.
- Zie erop toe dat alle bezoekers bij binnenkomst hun handen desinfecteren.

5.4.4. Tijdens het bezoek

- De hygiëneregels staan op meerdere plaatsen in de accommodatie aangegeven, in looproutes, bij de kleedkamers, de toiletten, bij de in- en uitgang van de sportzaal.
- Het gebruik van douches is toegestaan maar wordt afgeraden. Bij gebruik dienen de RIVM maatregelen strikt te worden nageleefd.
- Alle contactpunten worden tijdens de verhuur schoongemaakt door de gebruiker, conform werkplan.

5.4.5. Schoonmaak en gebruik van toestellen en sportmaterialen

- Alle huurders (scholen/verenigingen) maken bij aanvang van de les/huur hun te gebruiken toestellen, (spel)materialen zelf vooraf schoon.
- De leraar of trainer/coach gebruikt (zo veel als mogelijk) zijn eigen (gemarkeerde) materialen.
- Alle gebruikers/verenigingen bewaren (zo veel als mogelijk) hun eigen materialen in een afsluitbare kast of ruimte.

6. Taakverdeling

Om de uitvoering van het beheersplan in goede banen te leiden is een taakverdeling opgesteld.

Elk lid van de vereniging, ongeacht de functie, kan worden aangewezen een taak uit te voeren in het belang van toezicht en veiligheid binnen de accommodatie.

6.1. Corona verantwoordelijke

De Corona verantwoordelijke van Sportfondsen Leiderdorp is de Manager. Indien het beheersplan niet voorziet in bepaalde situaties beslist de Corona verantwoordelijke van Sportfondsen Leiderdorp.

Elke vereniging/gebruiker dient tevens een Corona verantwoordelijke aan te stellen voor de betreffende vereniging/gebruiker. Gebruikelijk is dat de voorzitter van de vereniging deze rol op zich neemt. De vereniging maakt vooraf aan het gebruik kenbaar wie de Corona verantwoordelijke is. Indien het beheersplan niet voorziet in bepaalde situaties beslist de Corona verantwoordelijke van de vereniging na overleg met Sportfondsen Leiderdorp.

6.2. Corona coördinator

Stel een 'coronaverantwoordelijke' aan en zorg dat die persoon bij iedereen bekend is en op de hoogte is van de geldende regels/kaders. De coronaverantwoordelijke is het eerste aanspreekpunt voor een ieder binnen de vereniging voor corona gerelateerde vragen.

De Corona coördinator zorgt tijdens een (deel van een) dienst dat alle bezoekers en vrijwilligers zich houden aan de afspraken.

Deze taak kan aan ieder lid worden toegewezen, er dient namelijk tijdens ieder gebruiksuur ten minste één, maar bij voorkeur meerdere, Corona coördinator(en) aanwezig te zijn. Dit lid heeft bij voorkeur een vrije rol zodat hij/zij zich vrij kan bewegen door de accommodatie. De Corona coördinator is duidelijk herkenbaar en draagt bij voorkeur een geel hesje.

Taken Corona coördinatoren;

- Mogelijke rol gastheer/gastvrouw (met taken zoals het welkom heten van bezoekers en uitgaande bezoekers gedag zeggen);
- Gebruikers voorzien van informatie met betrekking tot de Corona maatregelen;
- **Uitvoeren gezondheidscheck;**
- **Controleren en registreren aanwezigheid gebruikers;**
- Gebruikers wijzen op desinfectie handen;
- Gebruikers wijzen op routing (eventueel afstemming met andere gebruikers op het zelfde moment);
- Begeleiden toegang tot accommodatie van de groep gebruikers;
- Controleren/opvolgen van Coronamaatregelen en schoonmaak;
- Invullen van logboeken en registraties;

6.3. Schoonmaak/desinfectie

Gedurende het gebruik zal frequent worden schoongemaakt. Deze werkzaamheden kunnen eveneens door de Corona Coördinator gedaan/gecontroleerd worden op alle momenten zoals omschreven.

6.4. Trainer/bevoegd kaderlid

De trainer/bevoegd kaderlid heeft als prioriteit de veiligheid van de leden in de zaal. Daarbij is het van belang alle afspraken uit het beheersplan op te volgen om alle verkeersstromen in de zaal in goede banen te leiden.

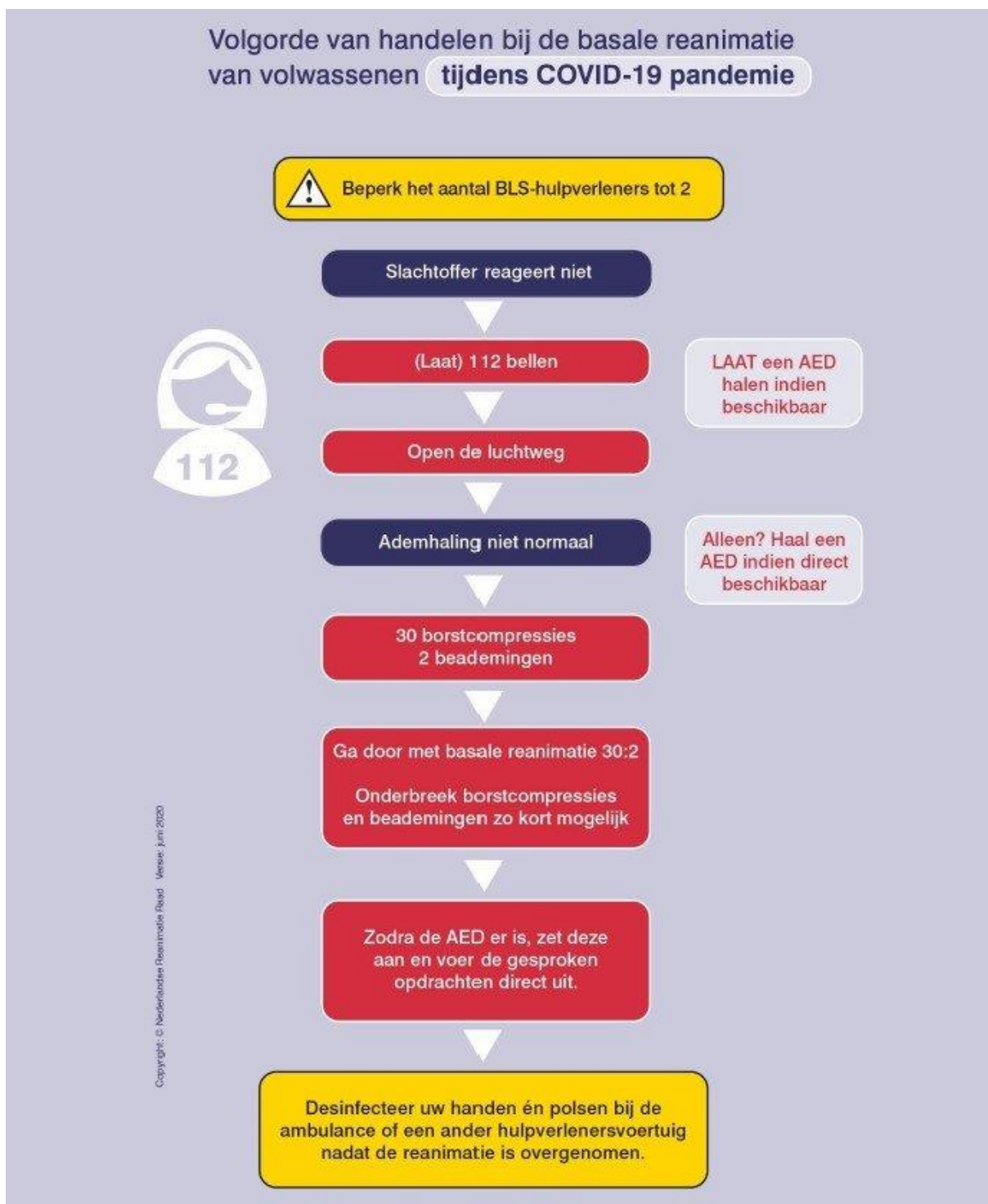
6.5. Communicatie

De coronaverantwoordelijke van de vereniging is verantwoordelijke voor de communicatie van de richtlijnen uit dit beheersplan naar elke gebruiker. Sportfondsen adviseert een bijeenkomst te houden om elke Corona Coördinator voorafgaand goed te informeren en tevens voorafgaand aan het gebruik alle gebruikers op de hoogte te brengen van de afspraken uit dit beheersplan.

7. Eerstehulpverlening

Huurders dienen zelf te zorgen voor de PBM's (persoonlijke beschermingsmiddelen) in geval van EHBO. Desgewenst kunnen huurders deze middelen bij de Sportfondsen Leiderdorp bestellen.

Voor de laatste updates rondom het verlenen van eerste hulp tijdens corona raadpleeg de website van het rode kruis of kijk op <https://www.rodekruis.nl/nieuwsbericht/ehbo-verlenen-tijdens-corona/>



8. Evaluatie beheersplan

Het beheersplan is opgesteld naar aanleiding van het landelijke protocol. Indien omstandigheden of gebeurtenissen gedurende de openstelling hiertoe aanleiding geven zal het beheersplan worden aangepast.